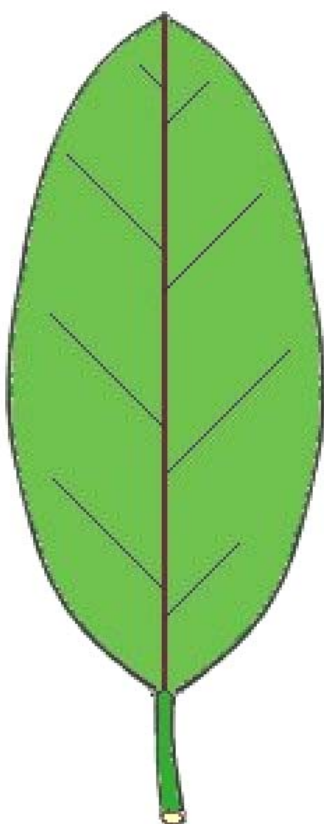


LE RHODODENDRON XEROX

ELEPIDOTE

Rh : Xerox - ?
- ?

Obtenu par Dexter. Sa parenté est inconnue comme celle de la plupart de ses hybrides. Elevé par le Dr. Ross, époux de l'actrice américaine Glenda Farrell.



La feuille.

Toutes les feuilles sont du type elliptique.

Elles sont très semblables à celles des Naomi ce qui nous laisse à penser que Dexter a utilisé son parent fétiche, le *R. fortunei*, dans cette hybridation.

La feuille mesure environ 15 cm de long pour 7cm de large.

Son endroit est d'un beau vert franc tandis que l'envers est beaucoup plus clair.

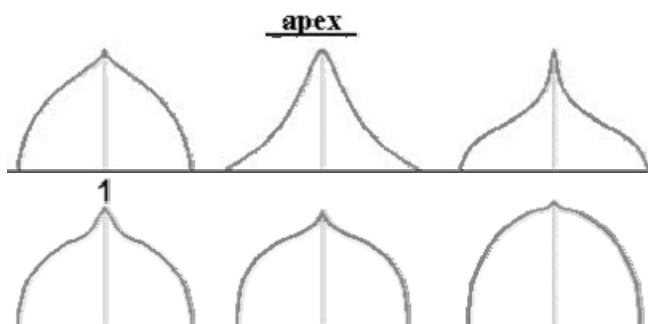
La couleur de la nervure principale est blanchâtre tandis que la couleur des nervures secondaires n'est pas très différente de celle du limbe.

Les nervures sont légèrement en relief.

Les feuilles sont regroupées par 6-8 sur une branche de 15 à 25 cm et restent deux ans sur la plante.

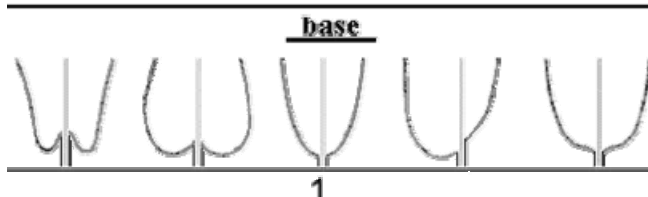
Apex

La forme elliptique donne un apex sans pointe.



Base

Une seule forme de base également pour l'hybride Xerox.



La fleur.

Elle fait environ 7 cm et épouse la forme caractéristique d'un entonnoir.

5 lobes bien découpés la composent. Leurs bords sont ondulants mais non frisés.

10 étamines de longueur inégale aux anthères brunes en ornent l'intérieur. Pollen abondant.

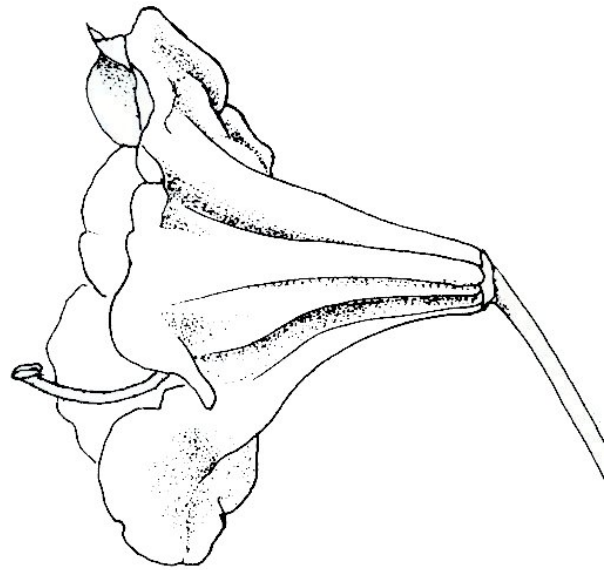
Un petit stigmate rouge est d'autant plus visible qu'il se situe bien à l'extérieur de la corolle.

Une couleur rose vif fait le tour de la corolle en suivant les bords des lobes sur une largeur d'environ 1 cm. Le centre de la fleur est blanc.

Le lobe supérieur montre une couleur de fond verdâtre constellée de points verts qui débordent légèrement sur les deux lobes latéraux.

L'inflorescence en forme de ballon est composée de 12 à 16 fleurs.

Floraison début mai.



Le rhododendron Xerox reste un mystère pour les américains comme presque tous les hybrides de Dexter d'ailleurs. Rappelons que cet obtenteur prolifique n'a laissé aucune trace de ses travaux (nous ne savons même pas s'il en tenait un suivi).

Une seule chose est certaine : il a utilisé le *R. fortunei* dans la majorité de ses hybridations parce que, à ses yeux, celui-ci représentait pour la côte Est des Etats-Unis un parent incontournable.

L'avenir lui a donné raison. Ses hybrides sont bien adaptés au rude climat de la côte Est : froid l'hiver et chaud l'été. Une amplitude, certaines années, de plus de 50° entre la température la plus basse et la température la plus haute n'est pas exceptionnelle.

Les américains qui se sont penchés sur les hybrides de Dexter (il faut dire qu'il bénéficie d'une grande estime là-bas) se sont rendu compte que l'utilisation généralisée de l'espèce *R. fortunei* occasionnait parmi ses obtentions une "étoile" blanche qui est presque devenue la marque de fabrique de Dexter.

En effet comme les fleurs ont 5 lobes bien découpés et que le centre est blanc ou presque blanc on a l'impression de voir une sorte d'étoile à 5 branches.

La plante dans son ensemble est donnée pour atteindre 1,50 m au bout de 10 ans et a déjà résisté à -21° C.

Bien qu'il soit de constitution robuste, plein de qualités et exempt de défauts majeurs, le rhododendron Xerox n'est pas commercialisé.

Et c'est là tout le paradoxe des hybrides de Dexter : ils jouissent d'une grande estime mais les professionnels ne les multiplient pas. Nous n'en connaissons pas la raison mais on peut avancer une piste : trop de flou dans la parenté allant jusqu'à l'obteneur. Il faut dire que les hybrides de Dexter ont été, pour la plupart, enregistrés après sa mort et que bien souvent cela se résume à "*attribué à Dexter*".

Qu'ils soient de Dexter ou d'un autre, peu importe, ce sont tous (ou presque) des plantes magnifiques et dont les hybrideurs ... de la côte Est n'hésitent pas à utiliser les gènes dans leurs croisements.

Notons quand même une nette préférence pour le rhododendron Scintillation commercialisé côte Est et dont la paternité attribuée à Dexter n'a jamais été mise en doute. Ceci explique peut-être cela.

